



FREDENSBORG
KOMMUNE

Beredskabsplan for oversvømmelser som følge af ekstrem nedbør, høj vandstand i Øresund m.m.

Niveau III

Beredskabsplanen er udarbejdet i samarbejde med Nordsjællands Park og Vej, Fredensborg Forsyning samt Nordsjællands Brandvæsen.

Juni 2023



Aktivering af planen

Når krisestaben skal etableres, aktiveres beredskabsplanen digitalt via (C3 – sms og mail) NSBVs vagtcentral (45 80 33 55).

Følgende tekst udsendes til krisestaben via sms og mail:

Beredskabsplan for oversvømmelser (Niveau III) er aktiveret.

Krisestaben samles snarest på mødestedet hos Fredensborg Forsyning, Højvangen 23, 3480 Fredensborg.

For modtagelse af denne sms/mail ring straks til brandvæsnets vagtcentral (45 80 33 55) og kvitter for modtagelse.

Involverede parter (benævnelse)

Fredensborg Kommune Center for By og Land (CBL)

Egevangen 3B
2980 Kokkedal
Telefon: 72 56 50 00 (dagtimer)
E-mail: fredensborg@fredensborg.dk

Fredensborg Forsyning (FF)

Højvangen 23
3480 Fredensborg
Telefon: 35 29 44 00
E-mail: forsyning@fredensborgforsyning.dk

Nordsjællands Brandvæsen (NSBV)

Kokkedal Industripark 14
2880 Kokkedal
Telefon: 45 80 33 55
E-mail: nsbv@nsbv.dk

Nordsjællands Park og Vej (NSPV)

Kongevejen 425 C
3490 Kvistgård
Tlf. 49 28 49 60 (dagtimer)
E-mail: nspv@nspv.dk

Planen redigeres og opdateres af CBL (Team Vand og Natur) i samarbejde med NSBV.

Indholdsfortegnelse

1 INDLEDNING	4
1.1 FORMÅL	4
1.2 LOVGRUNDLAG	4
1.3 SAMMENHÆNG MELLEM NIVEAU I, II OG III-BEREDSKABSPLANER	4
2 PLANENS OPBYGNING	5
3 VARSEL	6
4 FØR KRISEN	7
4.1 FOREBYGGENDE INDSATSER	7
4.2 VURDERING OG ETABLERING AF KRISESTAB	7
4.4 PRIORITERING AF AKTIONER	8
5 UNDER KRISEN	9
6 EFTER KRISEN	11
7 EVALUERING AF HÆNDELSE SAMT REVISION OG AFPRØVNING AF BEREDSKABSPLANEN	12
7.1 EVALUERING AF HÆNDELSE	12
7.2 REVISION AF BEREDSKABSPLANEN	12
7.3 AFPRØVNING AF BEREDSKABSPLANEN	12
BILAG 1: OVERSIGT OVER MATERIEL OG MANDSKAB	13
BILAG 2: KONTAKTPERSONER OG DERES STEDFORTRÆDER	15
BILAG 3: INDSATSER OG ERFARINGER	17
BILAG 4: AKTIONSKORT OVER KENDTE OVERSVØMMELSESLOKATIONER (IKKE PRIORITERET RÆKKEFØLGE)	18
OVERSVØMMELSER VED KRAFTIG REGN	
1. Kirkegårdssøens udløb, Havnevej 3A, 3050 Humlebæk.....	19
2. Kirsebærhaven 82, 3480 Fredensborg	21
3. Sjørupvej 3, 3480 Fredensborg	23
4. Nordre Strandvej 10, 3050 Humlebæk	25
5. Nivaagaards Malerisamling, Gammel Strandvej 2, 2990 Nivå.....	27
6. Gammel Strandvej 74 og 76, 2990 Nivå	29
OVERSVØMMELSESRSIKO VED FORHØJET VANDSTAND I ØRESUND	
6. Gammel Strandvej 74 og 76, 2990 Nivå	29
7. Strandvænget/Strandmarken, 3050 Humlebæk.....	31
8. Nivå Havn, 2990 Nivå.....	33
BILAG 5: LOGBOG OG REGISTRERING AF HÆNDELSER OG TILTAG	35
BILAG 6: DAGSORDEN FOR KRISESTABENS MØDE (FORSLAG)	36
BILAG 7: EVALUERING AF HÆNDELSE (FORSLAG)	38
BILAG 8: FÆLLES BEREDSKABSPLAN FOR OVERSVØMMELSER LANGS USSERØD Å	39

1 Indledning

Beredskabsplan for oversvømmelser er en integreret del af Fredensborg Kommunes samlede beredskab og beskriver retningslinjer for den indsats, der skal iværksættes ved oversvømmelseshændelser, der skyldes ekstrem nedbør, storm, højvande mv. Planen er en niveau III-plan, idet den beskriver en konkret hændelse og er derfor et supplement til kommunens overordnede beredskabsplan (niveau I-plan) samt Beredskabsplan for CBL (niveau II-plan).

1.1 Formål

Beredskabsplanen har til formål at sikre en effektiv koordinering af Fredensborg Kommunes samlede beredskab omkring oversvømmelser for at beskytte borgere, institutioner og virksomheder, herunder at give et samlet overblik over tilgængelige ressourcer til brug for indsatsen.

1.2 Lovgrundlag

Udgangspunktet for kommunens beredskab er det såkaldte sektoransvar, som beskrevet i Beredskabslovens kapitel 5, Lovbekendtgørelse nr. 314 af 03/04/2017.

Sektoransvaret betyder, at den myndighed, virksomhed eller institution, der til daglig har ansvaret for et område, også har ansvaret ved ekstraordinære hændelser, større ulykker og katastrofer. Det vil sige, at kommunen har ansvaret for at opretholde og videreføre dens funktioner i tilfælde af, at der indtræffer en ekstraordinær hændelse.

Alle selskaber, afdelinger og institutioner skal udarbejde en plan for eget beredskab.

1.3 Sammenhæng mellem niveau 0, I, II og III-beredskabsplaner

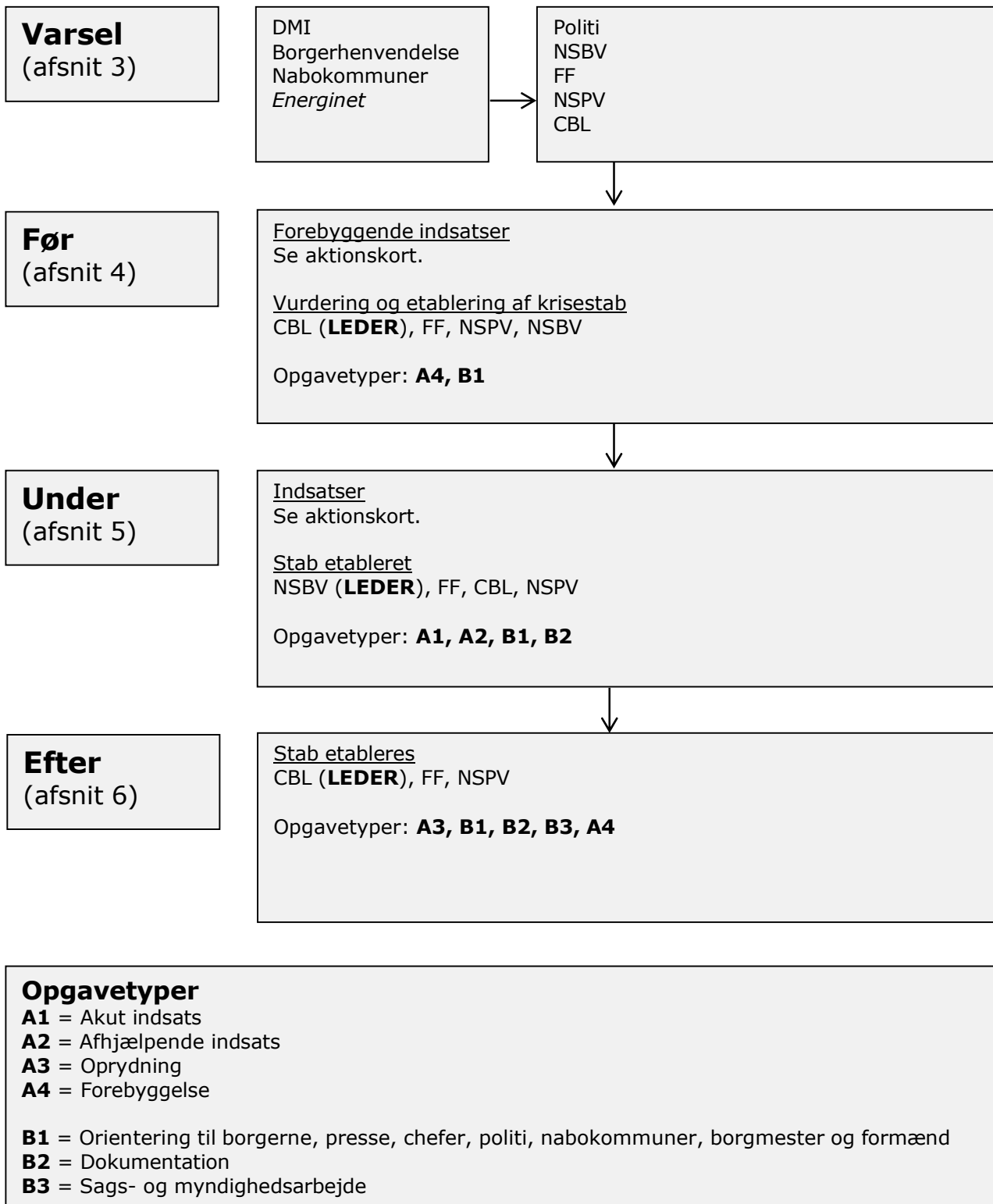
Beredskabsplan for oversvømmelser som følge af ekstrem nedbør, høj vandstand i Øresund m.m. – Niveau III, understøttes af:

- Ved hændelser som udvikler sig på tværs af to eller flere kommuner gældende for Allerød, Rudersdal, Fredensborg og Hørsholm kommuner, træder Niveau 0 beredskabsplanen i værk. Beredskabsplanen har til formål at sikre en passende koordinering af kommunernes samlede ressourcer ifm. en større hændelse.
- Niveau I beredskabsplanen er den overordnede beredskabsplan for Fredensborg Kommune. Planen fokuserer på store, ekstraordinære og tværgående hændelser, som kræver aktivering af det øverste niveau af Fredensborg Kommunes samlede beredskab herunder kommunaldirektøren.
- Beredskabsplanen for CBL – Niveau II - skal sikre, at CBL kan opretholde sine funktioner i tilfælde af, at der indtræffer en ekstraordinær hændelse.
- Fælles beredskabsplan for oversvømmelser langs Usseø å er udarbejdet i fællesskab mellem Rudersdal, Hørsholm og Fredensborg Kommuner. Planen ligger som bilag til den Niveau III beredskabsplan.

Beredskabsplan for oversvømmelser som følge af ekstrem nedbør, høj vandstand i Øresund m.m. er udarbejdet af CBL, Fredensborg Kommune, i samarbejde med FF, NSPV og NSBV.

2 Planens opbygning

Beredskabsplanens opbygning er illustreret ved diagrammet i Figur 1. Diagrammet viser de fire trin i indsatsen: Varsling samt indsatser før-, under- og efter krisen. Hvert trin er beskrevet nærmere i de følgende afsnit.



Figur 1: Diagram for beredskab ved oversvømmelse

3 Varsel

3.1 Varsel om ekstrem regn

Mobilvarsel om ekstrem regn indenfor kommunegrænsen tilgår medlemmerne i krisestaben. Medlemmerne i krisestaben skal selv hente Beredskabsstyrelsens app "Mobilvarsling". Læs mere på <https://brs.dk/beredskab/varsling/mobilvarsling/Pages/blank.aspx>.

Varsel om forhøjet vandstand fra Usserød Å målesystem tilgår krisestaben i Usserød Å samarbejdet, jf. Bilag 8 (Beredskabsplan for oversvømmelser langs Usserød Å).

Henvendelse fra borgere om ekstrem regn til teknikervagterne hos FF og NSPV videreføres til leder af krisestaben i FK, som har ansvaret for at vurdere om krisestaben skal mødes.

3.2 Varsel om forhøjet vandstand i Øresund

Varsel fra DMI om forhøjet vandstand indgår direkte til FF og NSBV døgnvagt. NSBV ringer til medlemmerne i krisestaben hos FK og NSPV.

Kritisk kote for forhøjet vandstand i Øresund er 80 cm. DMI varsler 36 timer inden vandstanden når 80 cm.

Henvendelse fra borgere om forhøjet vandstand i Øresund til teknikervagterne hos FF og NSPV videreføres til leder af krisestaben i FK, som har ansvaret for at vurdere om krisestaben skal mødes.

3.3 Varsel om brownout

Varsel fra Energinet om midlertidig, kontrolleret strømsvigt (brownout), på grund af forsynings usikkerhed i elmarkederne i Europa. Den midlertidige strømafbrydelse på en varighed af 2 timer, skal udligne ubalancen mellem forbrug og produktion (import) af el i det nationale system. Et brownout vil som udgangspunkt varsles 24 timer før det indtræffer – typisk kl.14 før det diftsdøgn, hvor strømafbrydelse vurderes nødvendigt at igangsætte.

Idet strømsvigt vil påvirke kommunikationen under en beredskabshændelse, både internt og eksternt, er det medtaget som risikofaktor i nærværende opdatering af beredskabsplanen.

Fredensborg Kommune planlægger centralt indkøb af SINE radioer, i samarbejde med NSPV og Fredensborg Forsyning. Hermed kan der forsat kommunikeres, hvis telenettet går og efterlader mobiltelefoner uden dækning. Udvalgte medarbejdere/ledere skal undervises i at bruge radioerne.

Ekstern kommunikation (til berørte borgere) før og under en hændelse, kan ikke forventes varetaget under strømsvigt. Forebyggende er der dog tilgængeliggjort informationsmateriale på kommunens hjemmeside, der skal forberede borgerne på risikoen for, samt konsekvenserne af brownouts i kommunen.

4 Før krisen

4.1 Forebyggende indsatser

Ved varsel fra DMI om ekstrem regn iværksætter NSPV forebyggende indsatser, som beskrevet i Bilag 3 og 4, efter en prioritering beskrevet i afsnit 4.4.

Ved varsel fra DMI om forhøjet vandstand i Øresund iværksætter NSPV forebyggende indsatser, som beskrevet i Bilag 3 og 4.

Ved varsel om forhøjet vandstand fra Usserød Å målesystem iværksætter NSPV forebyggende indsats, som beskrevet i Bilag 8.

Ved varsel om brownout, samtidig med ovenstående varsler, vil kommunikationen fra krisestaben til personalet i marken (NSPV, NSBV, miljøvagten m.m.) foregå via SINE radioer.

4.2 Vurdering og etablering af krisestab

Den person, som modtager varslet, vurderer, i samråd med Centerchef i CBL eller dennes stedfortræder, om:

1. Varsel giver anledning til at drøfte risiko med andre parter, herunder:
 - Centerchef i CBL
 - Direktør, FF
 - Afdelingsleder, NSPV
 - Vagthavende indsatsleder, NSBV
2. De ovennævnte vurderer, om der skal samles en krisestab bestående af:
 - Centerchef, CBL
 - Direktør, FF,
 - Afdelingsleder, NSPV
 - Vagthavende indsatsleder, NSBV

Krisestab ved oversvømmelse inkl. stedfortrædere

Fredensborg Forsyning

- Direktør Henrik Hansen (tlf.: 40 82 86 46)
- Souschef Heidi Lysen (tlf.: 22 28 52 95)

Fredensborg kommune

- Centerchef Pernille Balslev-Erichsen (tlf.: 23 83 21 22)
- Teamleder Karen Tommerup (tlf.: 20 27 21 13)

Nordsjællands Brandvæsen

- Vagthavende indsatsleder NSBV (tlf.: 45 80 33 55)

Nordsjællands Park & Vej

- Afdelingsleder Preben Berg Nielsen (tlf.: 61 88 41 04)
- Driftsleder Steen Knudsen (tlf.: 61 88 41 11)

Mødested for krisestaben: Fredensborg Forsyning, Højvangen 23, 3480 Fredensborg

Liste over kontaktpersoner og stedfortrædere findes i Bilag 2.

Krisestaben ved oversvømmelse holder tæt kontakt til kommunens overordnede krisestab, såfremt denne er etableret. De overordnede beredskabsplaner (niveau I og II-planer) ligger på HOS FREDE (Fredensborg Kommunes intranet) samt i C3 hos NSBV.

Borgmesteren, Kommunaldirektøren, Udvalgsformanden for Natur-, Miljø, og Bæredygtighedsudvalget, den tekniske direktør og den kommunikationsansvarlige inddrages i øvrigt efter behov – også i forhold til den eksterne kommunikation med berørte borgere og pressen.

Ved strømsvigt kan der sandsynligvis ikke kommunikeres eksternt. Istedet vurderes det i den pågældende situation, om der er ressourcer til fysisk at tage ud til berørte borgere.

Ved overhængende risiko for skadevoldende oversvømmelser (f.eks. boliger, infrastruktur mv.) orienteres den tekniske direktør via telefon af centerchef eller dennes stedfortræder.

OBS – Se actionpoints til vurdering før krisen i Bilag 3.

4.3 Afblæsning

Hvis situationen eller skybrudsvarslet ikke udvikler sig yderligere afblæser Centerchef i CBL beredskabet. Der gives besked til alle i krisestaben og deres stedfortrædere. Centerchef i CBL vurderer om der har været andre involveret, som skal have besked om, at beredskabet afblæses.

4.4 Prioritering af aktioner

Kommunen har fastlagt en prioritering af indsatserne under en hændelse. Både så borgere behandles lige, og fordi kommunen først og fremmest har et ansvar for at opretholde kritiske funktioner og sikre de kommunale værdier:

1. Redningsveje
2. Kommunale dræn og tekniske anlæg mm.
3. Kommunale havne
4. Kommunale institutioner af vital betydning, veje og anlæg
5. Væsentlige samfundsmæssige værdier (*fx kulturinstitutioner*)
6. Kommunale klimatilpasningsanlæg som fx Usserød Å dige og diget nord for Nivå Havn (*serviceniveau fastsættes på baggrund af en konkret vurdering*)

Ovenstående funktioner bliver opretholdt af Nordsjællands Park & Vej (NSPV) evt. i samarbejde med Forsyningen. Der er lavet aktionskort til de kritiske funktioner.

OBS – Se aktionskort til de kritiske funktioner i Bilag 4.

5 Under krisen

Krisestaben er nu nedsat. Staben er samlet hos FF, Højvangen 23, 3480 Fredensborg.

Dagsorden til møde i krisestaben findes i Bilag 6. Logbog til dokumentation af hændelsesforløbet findes i Bilag 5.

Krisestaben har bl.a. følgende opgaver:

3. Staben foretager en løbende vurdering af situationen. Områder, der tidligere har været oversvømmet ved ekstrem regn og/eller høj vandstand i Øresund, fremgår af aktionskortene i Bilag 4. **A1, A2**
4. Staben prioriterer og koordinerer den afhjælpende indsats, herunder fordeling af mandskab og materiel. Disponibelt materiel og mandskab fremgår af Bilag 1. **A1**
5. Den kommunikationsansvarlige indkaldes. Staben har bemyndigelse til at indkalde yderligere medarbejdere. **A1**
6. Staben skal løbende markere de oversvømmede ejendomme på et kort for at forsøge at skabe et overblik over omfanget af oversvømmelser og kommunikere dette overblik til personalet i marken. **A1, A4.**
7. Staben/FF skal vurdere, om der skal indkaldes ekstra personale til at besvare telefonen ved henvendelser fra borgere og til opdatering af information på forsyningens hjemmeside. **B1**
8. Staben sørger for at den kommunikationsansvarlige opretter en melding på kommunens hjemmeside, hvor der står "Oversvømmelser" og med et link til varsel fra DMI's hjemmeside og evt. andre informationer, ligesom det vises på FFs hjemmeside. **B1**
9. Staben sikrer den nødvendige information til de berørte borgere, herunder opfordrer borgerne til at tage kontakt til deres forsikringselskab mht. genhusning/overnatning. **B1, B2**
10. Ved konkrete skadevoldende oversvømmelser (f.eks. boliger, infrastruktur mv.) orienterer den tekniske direktør eller dennes stedfortræder kommunaldirektør, borgmester og udvalgsformand via telefon. **B1, B2**
11. Staben vurderer, om der er brug for overnatningsmuligheder for berørte borgere og drøfter løsningsmuligheder med kommunaldirektøren. **B1, B2**
12. Staben sørger for at CBL, FF, og NSBV skriver en log over udførte aktiviteter under oversvømmelsen og sikrer, at der samles dokumentation. Se Bilag 5. **B2**
13. Staben beslutter i samarbejde med den kommunikationsansvarlige, hvem der skal stå for kommunikationen med de berørte borgere, pressen, de officielle udmeldinger m.m. Målet er at sikre en entydig og klar udmelding og dialog. **B1**
14. Ved længevarende strømsvigt vurderer staben de kritiske pumpestationer (spildevand, evt. vejafvandingspumper), der skal prioriteres opretholdt ved hjælp af generatorer, dieselpumper og et mobilt elværk. **A1, A2**

Såfremt Nordsjællands Politi har valgt at etablere den operative stab, kan krisestaben rette henvendelse hertil, hvis der er behov for ekstra ressourcer – udover de ressourcer, som kommunen selv råder over.

Den operative stab fordeler i så fald de rekvirerede ressourcer til kommunerne i politikredsen efter en prioritering af de indkomne opgaver.

Opgavetyper

A1 = Akut indsats

A2 = Afhjælpende indsats

A3 = Oprydning

A4 = Forebyggelse

B1 = Orientering til borgerne, presse, chefer, politi, nabokommuner, borgmester og formænd

B2 = Dokumentation

B3 = Sags- og myndighedsarbejde

6 Efter krisen

Krisestaben har bl.a. følgende opgaver:

1. Senest første hverdag efter afslutningen af hændelsen samles krisestaben til evaluering af hændelsesforløbet, herunder træffer beslutning om den videre information til politikere, borgere, pressen m.v. samt, om der skal nedsættes en arbejdsgruppe til det opfølgende arbejde efter en oversvømmelse. **A3, B1**
2. Staben sikrer den nødvendige dokumentation for den videre myndighedsbehandling. **B2, B3**
3. Staben og den kommunikationsansvarlige beslutter om borgmesteren, udvalgsformanden og evt. andre skal anses for at besøge de berørte områder og tale med de berørte borgere. **B1**
4. Staben sikrer dokumentation til evt. erstatningssager. **B2**
5. Afhjælpende indsatser leveret af FF afregnes inden for 1 mdr. fra hændelsen. **B2**
6. Staben sikrer færdiggørelse af overblikket med markering af oversvømmede ejendomme på kortbilag eller som GIS-arbejdsområde. **B3**

NSPV har bla. følgende opgaver:

7. Sørge for den nødvendige oprydning, herunder at sandsække lægges tilbage i depot, at kloakdæksler lægges på plads, sand bortskaffes, at slanger og pumper tages hjem m.m. (alm. retablering). **A3**

Opgavetyper

A1 = Akut indsats

A2 = Afhjælpende indsats

A3 = Oprydning

A4 = Forebyggelse

B1 = Orientering til borgerne, presse, chefer, politi, nabokommuner, borgmesteren og formænd

B2 = Dokumentation

B3 = Sags- og myndighedsarbejde

7 Evaluering af hændelse samt revision og afprøvning af beredskabsplanen

7.1 Evaluering af hændelse

Efter en ekstraordinær hændelse, hvor beredskabsplanen har været anvendt, skal indsatsen og planen evalueres for at klarlægge eventuelle nye læringspunkter. Centerchef i CBL er ansvarlig for evalueringen. I forbindelse med en gennemgang af hændelsen, kan det blandt andet være relevant at belyse og justere:

- Aktiveringen af krisestaben
- Opstartsfasen
- Kommunikationen (før, under og efter hændelsen)
- Erfaringer (Bilag 3 og 4)

Såfremt evalueringskonklusioner giver anledning til ændringer, bør beredskabsplanen tilpasses så lignende komplikationer ikke opstår ved fremtidige hændelser.

Ved større hændelser skal NSBV efterfølgende inddrages i evalueringsfasen.

7.2 Revision af beredskabsplanen

Beredskabsplanen redigeres og opdateres af Team Vand og Natur, CBL, Fredensborg Kommune i samarbejde med NSBV, som også kvalitetssikrer planen.

Beredskabsplanen herunder indsatskort gennemgås mindst en gang årligt for at sikre, at medarbejdere samt ledere, er klar over, hvordan de skal håndtere en større hændelse.

Kontaktpersonerne på telefonlisten i Bilag 2 er ansvarlige for løbende at sende opdateringer af kontakttinformationer til Team Vand og Natur.

7.3 Afprøvning af beredskabsplanen

Afprøvning af beredskabsplanen bør gennemføres med passende interval så planen hurtigt og effektivt kan aktiveres, f.eks. hvis der indkøbes nyt materiel, udpeges nye indsatsområder, sker udskiftning i krisestaben eller, hvis der går længere tid mellem hændelser.

Afprøvning kan ske på forskellige niveauer afhængig af behov, og igangsættes af Team Vand og Natur, CBL, Fredensborg Kommune.

Bilag 1: Oversigt over materiel og mandskab

FF	NSPV
39 medarbejdere	120 medarbejdere
Alt materiel er placeret på Højvangen 25, 3480 Fredensborg.	Materiellet står på vores 3 adresser. H.P. Christensensvej 22, 3000 Helsingør Kongevejen 425, 3490 Kvistgård Møllevvej 7 2990 Nivå
Køretøjer:	Køretøjer:
2 slamsugere	<i>Slamsuger kan rekvireres efter aftale med ekstern part.</i>
1 lastbil	3 lastbiler over 26 ton
1 ladvogn	20 ladvogne under 3.500 kg
1 TV-inspektionsvogn	11 ladvogne over 3.500 kg til 26 ton kg
1 traktor	26 traktorer fra 44 hk til 125 hk
3 VW caddy	
2 VW Crafter	
1 VW Polo	
3 VW Transporter	
1 Renault Kangoo ZE	
Trailere:	Trailere:
8 trailere	25 stk
Div. maskiner:	Div. maskiner:
1 rendegraver	1 rendegraver
2 minigravere	3 minigravere
1 truck	2 trucks
1 trailerspulevogn	
Pumper, slanger mv.:	Pumper, slanger mv.:
1 dieselpumpe, 320 m3/t	Er på Møllevvej 7 og Kongevejen 425
2 VW benzinmotorpumpe, 71 m3/t	
1 Flygt 2008, Ready, 230V	1 diesel pumpe 2800 l/min
1 Flygt 3080, 3", 410V	4 benzin pumpe 100 l/ min
5 læsepumper	Til strøm 1 med 3" udtag og 1 med 2" udtag
2" slanger, 85 m	1 benzin pumpe på trailer 7200 l / time
3" slanger, 115 m.	1 benzin pumpe 3000 l / time
4" slanger, 330 m	
6" slange,	Slanger og skiltemateriel på flaklad 1
Afspæringsballoner, ø200-1100 mm	
	Sandsække og sand
Elforsyning:	Sandsække tomme 10 paller – Kongevejen 425
1 mobilt elværk	Sand - H.P. Christensensvej 22
7 benzinegeneratorer	
Affugtere:	
2 affugtere	

Bilag 1 (fortsat)		NSBV
M1	Mercedes Atego	Automobilsprøjte
S1	Mercedes Atego	Drejestige
V1	DAF	Tanksprøjte
V2	Mercedes Actross	Tanksprøjte
I1	VW Transporter	Pioner
P1	VW Tiquan	Servicevogn.
P2	VW Tiquan	Tavlevogn
P3	Volvo XC60	ISL vogn
Ladvogn Iveco	Iveco 4 x 4	Mandskab og gods
M3	Scania	Automobilsprøjte
V3	Scania	Vandtankvogn
T3	Iveco	Slangetender
B1	Påhængs-kør. Pumpe	Pumpe til T3
M4	Mercedes	Automobilsprøjte
P3	VW Passat	Indsatsledervogn
FR3	VW Touran 2.0	Rådighedsvagt
M1	Mercedes	Automobilsprøjte
VM1	Mercedes	Tanksprøjte
VM4	Mercedes	Tanksprøjte
V1	Scania	Tankvogn
S1	DAF	Drejestige
I1	Mer. Benz 811	Pionervogn
I2	VW LT31	Dykkervogn
I5	VW Caravelle	Dykkervogn
TR1	Selandia F1326	Bådtrailer
P1	VW Multivan	Indsatsleder
P2	VW Passat	Indsatsleder
FR.1	VW Touran 2.0	First Responser
M2	Mercedes	Automobilsprøjte
VM2	Mercedes	Tanksprøjte
S2	DAF	Drejestige
I3	Mercedes	Pioner
I4	Ford Ranger	Servicevogn
	Påhængsvogn	Tavlevogn
P4	Passat	
FR2	VW	Akut enhed
S2	Iveco	Drejestige
P2	Volvo XC60	ISL vogn
Trin 2	Trailer	Miljømateriel
Bådtrailer		Brenderup
V2	Scania	Vandtankvogn
I2	Mercedes Benz	Dykkervogn
F5 / brandhaner	Hyundai	Varevogn
M3	MAN	Autosprøjte
M2	Mercedes Benz	Autosprøjte
P3	Volvo XC70	ISL vogn
S1	IVECO MAGIRUS 120-25 an	Drejestige
V1	Scania	Vandtankvogn
M1	Scania	Autosprøjte
P1	Volvo XC60	ISL vogn
M9	Mercedes Benz	Autosprøjte

Bilag 2: Kontaktpersoner og deres stedfortræder

	Kontaktperson	Telefon	Stedfortræder	Telefon
Fredensborg Kommune Egevangen 3B 2980 Kokkedal	Borgmester Thomas	72 56 51 90		
	Lykke Pedersen	25 29 19 42		
	borgme-ster@fredensborg.dk			
	Udvalgsformand	50 83 63 44		
	Hanne Berg			
	habe@fredensborg.dk			
	Kommunaldirektør	72 56 51 36		
	Mads Toftegaard	25 42 18 92		
	mtm@fredensborg.dk			
	Teknisk direktør	72 56 20 07		
	Thomas Barfoed	20 91 13 65		
	thba@fredensborg.dk			
	Centerchef	72 56 59 50	Teamleder	72 56 59 28
Pernille Balslev-Erichsen, krisestableder	23 83 21 22	Karen Tommerup	20 27 21 13	
pebae@fredensborg.dk		ktom@fredensborg.dk		
Johanne Kloster (opdatering af beredskabsplan)	72 56 23 98 21 39 90 49			
jokl@fredensborg.dk				
Helle Utoft Rasmussen (kystmiljøberedskab)	72 56 59 43			
heur@fredensborg.dk				
Mille Krambeck Hansen (Usserød Å beredskabsplan)	72 56 59 45	Claus Matzen (Usserød Å og vandløb)	72 56 59 39 41 95 45 18	
mikr@fredensborg.dk		cmat@fredensborg.dk		
Kommunikations- og presseansvarlig Jesper H. Pallesen	72 56 24 20 25 60 30 66	Webmaster Ulla skytte	72 56 51 29 25 27 32 62	
jepa@fredensborg.dk		skyt@fredensborg.dk		
GIS-ansvarlig Reno Sambleben	72 56 23 65 30 61 71 15			
resa@fredensborg.dk				
Fredensborg Forsyning Højvangen 23 3480 Fredensborg	Direktør	40 82 86 46	Souschef	22 28 52 95
	Henrik Hansen		Heidi Lysen	
	hha@fredensborgforsyning.dk		hely@fredensborgforsyning.dk	
	Afdelingschef	40 89 66 44		
	Henrik Pretzmann			
	hpr@fredensborgforsyning.dk			
	Driftsleder Claus B. Sørensen (kloak)	31 33 75 47		
cbs@fredensborgforsyning.dk				
Driftsleder (Renseanlæg)	25 51 89 06			
Jan Kristensen				
Driftsleder	22 28 52 17			
Kenneth Larsen (entreprøveafdeling)				
kla@fredensborgforsyning.dk				

	dk			
Nordsjællands Park & Vej Kongevejen 425C 3490 Kvist- gaard	Chef Niels Christian	61 88 41 01		
	Koefoed nko02@nspv.dk			
	Afdelingsleder Preben Berg Nielsen pni56@nspv.dk	61 88 41 04		
	Driftsleder Steen Knudsen skn59@nspv.dk	61 88 41 11		
Nordsjællands Brandvæsen Kokkedal Indu- stripark 14 2980 Kokkedal	Vagthavende Indsatsleder, Nord	45 80 33 55	Vagthavende Indsatsleder, Syd	45 80 33 55
Andre nyttige telefonnumre	Politi	Nordsjæl- lands politi	Service: 114	Akut: 112
	Falck	Falck	Brønsholm Kongevej 25, 2980 Kokkedal	70 10 20 31
	Medier	Danmarks radio	Københavns radio P4 (6-18)	35 20 68 58
			Radioavisen (hele døgnet)	35 20 58 20
	Radio Hum- leborg	48 47 59 00		

Bilag 3: Indsatser og erfaringer

Se endvidere den fælleskommunale Beredskabsplan for Usserød å

Actionpoints før krisen

Krisestaben kan overveje, men er ikke begrænset til, om følgende aktiviteter sættes i gang:

1. At kritiske nedløbsbrønde/vejbrønde i tunneler, lavninger og i de kendte oversvømmelsestruede områder (se Bilag 3) gennemgås og oprensnes om nødvendigt - herunder også tømning af sandfang i vejbrønde (Ansvarlig: NSPV). **A4**
2. At riste i vandløb og grøfter renses på kommunale vandløb og øvrige riste og grøfter på offentlig vej (Ansvarlig: NSPV). **A4**
3. Om varsel giver anledning til at sende medarbejdere ud til områder, der tidligere har været oversvømmet, for at vurdere på stedet, om der skal i værksættes aktiviteter eller om udviklingen skal følges nærmere. **A4**
4. Om der skal tages kontakt til grundejere i de områder, hvor vejene og vandløbene er private, for at oplyse grundejerne om at de har pligt til at vedligeholde vandløb, vejbrønde og -riste. Det betyder, at grundejerne skal sørge for at brøndene er oprensede og ristene er frie for blade og grene. **A4**
5. At pumperne køres ud til de oversvømmelsestruede områder. (Ansvarlig: NSPV for så vidt deres egne pumper). FF vil være behjælpelige i det omfang de kan og med det udstyr de har. Vil evt. kunne afhente/låne udstyr hos andre forsyninger. **A4**
6. At sand og sandsække køres ud til de af de oversvømmelsestruede områder (bilag 4), hvori sandsække indgår som forebyggende aktion (Ansvarlig: NSPV). **A4**
7. At der skal indkaldes yderligere mandskab til NSPV fra Fredensborg Forsyning, CBL og evt. NSBV. Krisestaben kan beslutte at indkalde eksterne ressourcer. **A4**
8. Krisestaben skal sørge for at kommunens hjemmeside viser varsel fra DMI om nedbør. Forsiden på kommunens hjemmeside skal vise et link til DMI's hjemmeside med varselsvurderingen. **B1**
9. Om der skal tages kontakt til Hørsholm Kommune vedr. Usserød Å, og om slusen ved udløbet fra Sjælsø skal lukkes (Se endvidere særskilt beredskabsplan for Usserød å) **A2**
10. Om der indkaldes det nødvendige specialist-mandskab i øvrigt - GIS, web mm. **B1, B2, B3**

Opgavetyper

A1 = Akut indsats

A2 = Afhjælpende indsats

A3 = Oprydning

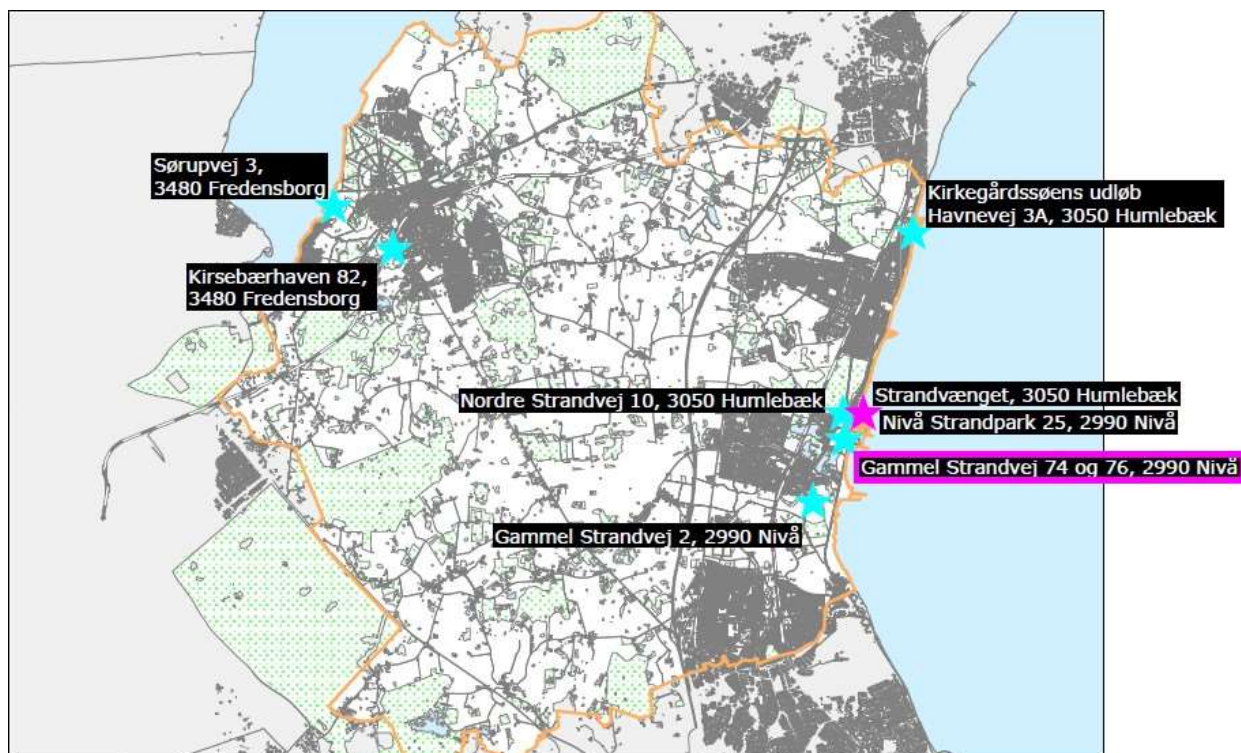
A4 = Forebyggelse

B1 = Orientering til borgerne, presse, chefer, politi, nabokommuner, borgmester og formænd

B2 = Dokumentation

B3 = Sags- og myndighedsarbejde

Bilag 4: Aktionskort over kendte oversvømmelseslokationer (ikke prioriteret rækkefølge)



★ Aktionskort ved skybrud

★ Aktionskort ved højvande i Øresund

★ Gammel Strandvej 74 og 76, 2990 Nivå = både skybrud og højvande i Øresund

Oversvømmelser ved kraftig regn:

1. Kirkegårdssøens udløb, Havnevej 3A, 3050 Humlebæk
2. Kirsebærhaven 82, 3480 Fredensborg
3. Sørupvej 3, 3480 Fredensborg
4. Nordre Strandvej 10, 3050 Humlebæk
5. Nivaagaards Malerisamling, Gammel Strandvej 2, 2990 Nivå
6. Gammel Strandvej 74 og 76, 2990 Nivå

Oversvømmelsesrisiko ved forhøjet vandstand i Øresund:

6. Gammel Strandvej 74 og 76, 2990 Nivå
7. Strandmarken/Strandvænget, 3050 Humlebæk
8. Nivå Havn, Nivå Strandpark 25, 2990 Nivå



Indsatser

Før hændelse

Risten ved Kirkegårds-søens udløb tilses og renses.

**NORDSJÆLLANDS
PARK & VEJ**

Under hændelse

Risten tilses så den holdes fri for blade og grene.

Tjek at udløb i Øresund er frit.

Se bagside.

**NORDSJÆLLANDS
PARK & VEJ**

Lokalpersoner

Menighedsrådsformand
Birgitte Mouritzen
Tlf. 29368727

Kirkegårdsleder
Lene Halkjær Jensen
Tlf. 49191228

— Rørlagt vandløb

— Fælles kloakledning

□ Bassin og pumpestation

Indgang fra Havnevej



Udløb i Øresund



Risten

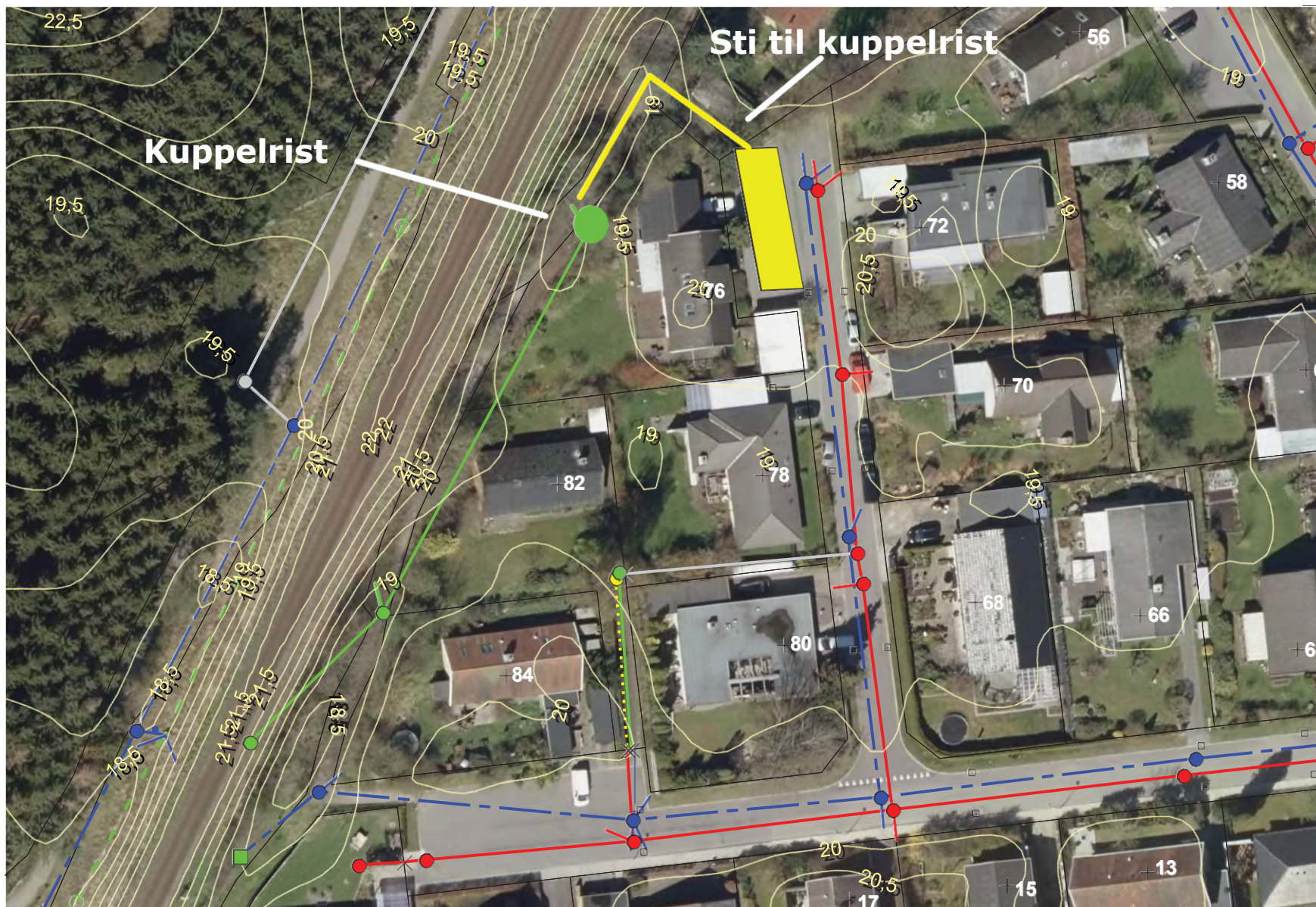


Bemærkninger

Kirken kan medvirke til at renholde risten.

Erfaringer

Selv om risten er meget stor, viser erfaringen, at den kan stoppe til, når det regner og blæster meget. Hvis risten stopper til, løber vandet i søen over kanten, ned igennem båd værftet og ud i havnen.



Indsatser

Før hændelse

Kuppelristen vest for nr. 76 renses for blade og grene

NORDSJÆLLANDS PARK & VEJ

Under hændelse

Risten tilses løbende

NORDSJÆLLANDS PARK & VEJ

Lokalpersoner

Kim Schmidt Nielsen
Kirsebærhaven nr. 76
Tlf: 91 53 32 30

Ulla & Arne
Corneliussen
Kirsebærhaven nr. 82
Tlf: 48 47 53 33

 **Kuppelrist**

 **Parkering**

Parkering

 **Spildevandsledning**

 **Sti til kuppelrist**

 **Regnvandsledning (privat)**

Regnvandsledning (privat)

 **Regnvandsledning**

Regnvandsledning

Kuppelrist



Sti til kuppelrist

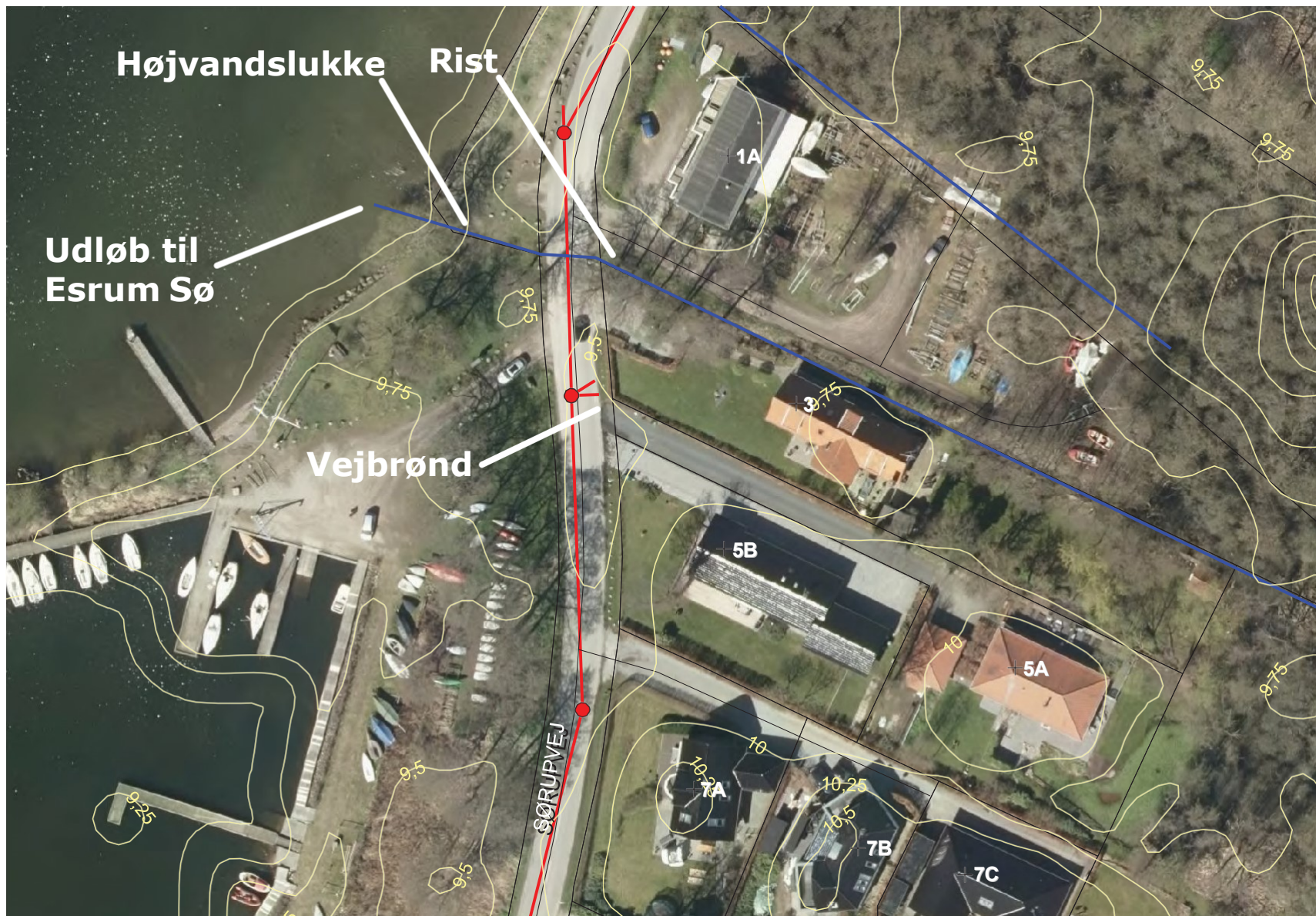


Bemærkninger

Kuppelristen er ud for en markeringspæl.

Erfaringer

Hvis kuppelristen er stoppet, oversvømmes de bagvedliggende huse (nr. 76,78, 80 og 82).



Indsatser

Før hændelse
Grøften inden indløb under Sørupvej tjekkes, og risten renses.

Højvandslukke tjekkes.

Udløb til Esrum Sø tjekkes og renses evt.
NORDSJÆLLANDS PARK & VEJ

Under hændelse
Risten tilses løbende.

Vurder om vejbrønd skal lukkes.

Se bagside.
NORDSJÆLLANDS PARK & VEJ

Lokalpersoner
Mette og Poul Memborg
Sørupvej 3
Tlf: 31 95 25 05
Tlf: 31 95 70 80

— Grøft

— Spildevandsledning



Bemærkninger

Vejbrønden ud for indkørsel nr. 5 er koblet på spildevandsledningen.

Ved høj vandstand i Esrum Sø kan vejbrønden lukkes med elefantfod eller sandsække.

Erfaringer

Hvis der er meget vand fra området øst for bebyggelsen, løber grøften mellem Sørupvej 1A og Sørupvej 3 over sine breder, støver ind på nr. 3 og løber ud over Sørupvej. Der kan evt. pumpes fra grøften over i søen, så vandet ikke ledes ned i vejbrønden (og pumpes til renseanlægget).

I 2017 er underføringen under Sørupvej dog udvidet med større rør og ny højvandslukke.



Indsatser

Før hændelse

Tjek at underføring under Nordre Strandvej nordvest for ejendommen er frit.

**NORDSJÆLLANDS
PARK & VEJ**

Under hændelse

Intet.

Lokalpersoner

Torben Wahler
Tlf. 49 14 70 04

 Spildevandskloak

 Regnvandskloak

 Privat
spildevandskloak

Bemærkninger

En grøft fra skoven løber under Nordre Strandvej og under haven i nr. 10. Grøften og rørindløb skal renses for blade og grene inden hændelsen.

Erfaringer

Der har tidligere været oversvømmelser, hvor grøften løb over sine bredder, ud over Nordre Strandvej og ned i haven, så kælderen blev oversvømmet gennem vinduer.





 **Spildevandsledning**

 **Parkering**

 **Regnvandsledning**

 **Elbygning (i træ)**

Indsatser

Før hændelse

FK kontakter lokalpersoner når der varsles skybrud.

Der udbringes sand til sandsække, som fyldes og placeres foran ventilationsskakter langs den nordlige og vestlige facade, samt foran en tilbygning, der fungerer som elbygning.

NORDSJÆLLANDS PARK & VEJ

Under hændelse

Ventilationsskakter tilses jævnlgt.

LOKALPERSONER

Lokalpersoner

Andrea Rygg Karberg
Museumsdirektør
Tlf: 40424125

Jesper Grevsen
Forvalter
Tlf: 31531816

Peter Tom-Petersen
Direktør for Fonden
den Hageske Stiftelse
Tlf: 20104457

Bemærkninger

Ventilationsskakterne er placeret ret lavt og med jævne mellemrum langs alle facader. Markeringen "Bygning 1" skal prioriteres, idet kunstværdien her er størst.

Den hvide tilbygning på billedet nedenfor, er elbygningen, der også skal beskyttes for vand og fugt,

Uden for normal åbningstid må indsatsen som udgangspunkt være et samarbejde mellem NSPV og lokalpersoner, afhængigt af frivilligt mandskab, der kan stille op.

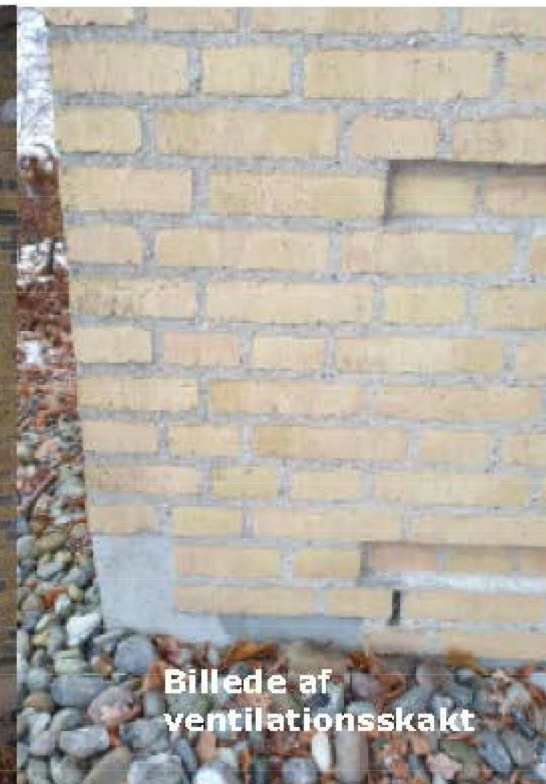
Erfaringer



Gl. Strandvej 2
Set fra vest (her kan
parkeres)



Nordlige facade, 1. prioritet



Billede af
ventilationsskakt



Indsatser

Før hændelse

Kraftig regn
Tjek at udløb fra underføringen under Strandvejen syd for ejendommen er frit.

NORDSJÆLLANDS PARK & VEJ

Højvande

Intet

Under hændelse

Højvande

Underføring under Strandvejen syd for ejendommen lukkes med ballon, inden vandstandsmåleren viser 80 cm.

NORDSJÆLLANDS PARK & VEJ

Krisestaben sender en sms til ejerne, når der er sat en ballon i.

Krisestaben

Kraftig regn

Intet

Lokalpersoner

Mia og Jesper Harrishøj
Tlf. 25 31 02 81
Tlf. 23 42 45 10



Spildevandskloak



Regnvandskloak



Fælleskloak



Dræn/underføring

Kritisk kote ved stormflod: 130 cm



Bemærkninger

Ved høj vandstand i Øresund, kan der være opstuvning, så vandet i grøften langs vestsiden af strandvejen ikke kan komme væk og derfor stuver op på ejendommen.

Ejendommen er i risiko ved når vandstanden når kote 130 cm. Underføringen skal derfor lukkes inden. Den kan lukkes samtidig med højvandsslukket nord for Nivå Havn (se aktionskort for Strandvænget).

Ved højvande i Øresund kan der pumpes fra brønd med kuppelrist mellem gavlen og Strandvejen hen over Strandvejen.

Erfaringer

Ved kraftig regn har der tidligere været oversvømmelse på ejendommen, når vand fra adgangsvejen løb ind i huset. Nu er der etableret en pumpe, som pumper vand fra pladsen foran huset ud til fælleskloakken, om sikre ejendommen op til en 10-årshændelse (klimafremskrevet).

Fredensborg Forsyning har en alarm på pumpen.



Udløb fra Forsyningens regnvandsledning

2 højvandslukker i diget

Side 21 af 39

 Adgangsvej til højvandslukker

 Spildevandskloak

 Regnvandskloak

Kritisk kote ved stormflod: 80 cm

Indsatser

Før hændelse

Regnvandsledningens udløb renses.

FREDESBORG FORSYNING

Under hændelse

Luk de to højvandslukker i diget, når vandstanden i Sletten Havn når kote 80 cm og prognosen er opadgående. Meld til FK, når de er lukket.

NORDSJÆLLANDS PARK & VEJ

FK kontakter Jan Donatzky Pihl, når diget er lukket.

Efter hændelse

Højvandslukkerne åbnes igen, når vandstanden i Øresund er lavere end kote 80 cm.

NORDSJÆLLANDS PARK & VEJ

Lokalpersoner

Jan Donatzky Pihl
Tlf. +45 8110 1077

Bemærkninger

Der er etableret nyt dige mellem havnen og indsøen med to store rørunderføringer. Diget er kommunens areal.

Bygningerne bliver oversvømmet ved 110 cm, men diget skal lukkes allerede ved 80 cm.

Erfaringer

Hvis der er høj vandstand i Øresund, kan vandet oversvømme husene på Strandmarken/ Strandvænget.



Før hændelse

Krisestab kontakter havnefoged og følger prognosen.

Ved kote 110: Strømmen skal slukkes ved pga. elskab og spildolietanken sikres.

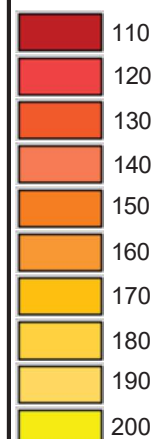
Under hændelse

Havnefogeden igangsætter alarmeringskæde for frivillige indsatser, og opretter kommandocentral i nummer 15.

FF har ansvaret for regn- og spildevandsledninger.

Frivillige og private indsatser - se side 2.

Kritisk kote



Havnefoged

Christian Illum
Gadegaard
Tlf.: 30 52 48 04

 Kommunale indsatser

 Frivillige indsatser

 Private indsatser

 Elskab

 Spildevandskloak

 Regnvandskloak

Kritisk kote ved stormflod: 110 cm

Kommunale indsatser

Bliver udført af NSPV

NSPV koordinerer med Linda Krogsgaard.

PRIORITERET. Bygning 23: Servicebygning. Bygning skal sikres inden kote 130. Vandet er tidligere løbet ind over det hele.

PRIORITERET. Olietank: Skal sikres inden kote 110. Der er fare for olieforurening.

Bygning 25: Havnekontor. Sandsække foran døre. Fjern ting fra gulv inden kote 130.

Bygning 23: Værksted. Værktøj væk fra gulvet og inventar tømmes inden kote 150.

Bygning 2: Toilet på strand. Er godt beskyttet fordi bygninger ligger højt, men problem med kloak, læg evt. sandsække.

NSPV hjælper de frivillige indsatser på kommunalt ejede bygninger.

Fredensborg Forsynings indsatser

Bliver udført af Fredensborg Forsyning

Fredensborg Forsyning koordinerer med Linda Krogsgaard.

Sikring af regn- og spildevandsledninger.

Frivillige indsatser

Bliver udført af havnens foreninger

Fritidsfiskernes ansvar

Bygning 5: Skure. Ingen indsats

Bygning 5A: Værksted. Flyt ting fra gulv inden kote 170.

Bygning 9: NFFF Klubhus. Flyt ting fra gulv inden kote 150. Koordiner med Roklubben.

Roklubbens ansvar

Bygning 7: Opbevaring. Flyt ting fra gulv inden kote 150. Koordiner med Kajakklubben.

Bygning 7A: Klubhus. Flyt ting fra gulv inden kote 150. Koordiner med Fritidsfiskerne.

Kajakklubbens ansvar

Bygning 7A: Opbevaring. Flyt ting fra gulv inden kote 150. Koordiner med Roklubben.

Dykkerklubbens ansvar

Bygning 11: Opbevaring. Flyt ting fra gulv inden kote 150.

Tursejlernes ansvar

Bygning 15: Kommandocentral. Oversvømmes ikke før 200 cm.

Nivå Bådelaugs ansvar

Bygning 19: Klubhus. Alternativ kommandocentral på 1. sal.

Bygning 19A: Restaurant. Bygning skal sikres inden kote 170.

Bygning 19B: Opbevaring af fødevarer mv. i en del af bygningen. Dør sikres mod vandindtrængning inden kote 150. Resten kan tåle vand.

Bygning 19C: Nivå Surf Klubhus. Bygning skal sikres inden kote 140.

Vandskiklubbens ansvar

Bygning 4: Klubhus. Bygning skal sikres ved kote170.

Pingvinernes ansvar

Skur. Ingen indsats.

Private indsatser

Bliver udført af havnens private erhvervsvirksomheder

Bygning 6: Kontor, ishus, cafe. Ejers ansvar. (Frank Lenander)

Bygning 8: Restaurant Trekosten. Ejers ansvar. (Arne Bilsted)

Bilag 5: Logbog og registrering af hændelser og tiltag

Dokumentation af hændelsesforløb og håndtering af situationen er en væsentlig del af stabens arbejde. Logbog og registrering af hændelser og tiltag kan foretages elektronisk i kommunens direkte adgang til C3.

Nedenstående logbog kan også anvendes som alternativ til den elektroniske C3 logbog.

I logbogen skal man registrere oplysninger, der har betydning for organisationens virksomhed. Registreringen skal ske i en kort, klar og præcis fremstilling og optaget i den orden, hvori de fremkommer.

- A Indeholder fortløbende løbenumre fra loggens begyndelse til dens slutning inden for et døgn, begyndende med løbenummer 1.
- B Indeholder det tidspunkt, hvor sagen passerer LOG´en.
- C Indeholder oplysninger om, hvem sagen er kommet fra, henholdsvis ekspederet til.
- D + E D og E indeholder tilstrækkelig oplysning til sagens entydige identifikation, eller et resume af dens indhold. Når det er en samtale – påtegnes hvem samtalen er ført med. Indeholder endvidere oplysninger om, hvilke foranstaltninger der er truffet i sagen, først og fremmest om, hvem der er underrettet, om sagen er indtegnet på situationskort m.v. der kan vises til andre løbenumre i LOG, hvor samme sag er behandlet.

Nr.	DTG	Fra	Til	Hændelse, adresse, hvad foretaget m.m.	Initialer
A	B	C	C	D	E

Bilag 6: Dagsorden for krisestabens møde (forslag)

DAGSORDEN FOR **FØRSTE MØDE** I KRISESTABEN [indsæt dato og tidspunkt]

1. Velkomst v. mødeleder
 - a. Præsentationsrunde (hvis relevant)
 - b. Referent (udpeges)
 - c. Mødeleder (udpeges)
2. Situationen (opridses)
 - a. Lokalt
 - b. Nationalt
 - c. Forventet/mulig udvikling
3. Opgaver (opridses og prioriteres)
4. Mediebilledet (aktuelle presseemner og henvendelser)
5. Kommunikation (internt og eksternt)
 - a. Vurdering af behov for orientering af samarbejdspartnere
6. Talsmand (udpeges)
7. Fastlæggelse af niveau for krisestyringsorganisationen
 - a. Informationsberedskab, Stabsberedskab eller Operationsberedskab?
 - b. Evt. krise stab og ledelse (hvem skal indgå fremadrettet?)
 - c. Evt. støttefunktioner (hvem skal aktiveres?)
8. Særlige procedurer
 - a. Modtagelse og fordeling af informationer, evt. iværksættelse af vagttelefoner, e-mailgruppe, SINE-terminaler, presse etc.?
 - b. Iværksættelse af rapportering fra andre organisatoriske niveauer f.eks. forvaltninger eller andre samarbejdspartnere?
 - c. Logføring
 - d. Økonomi, bemyndigelse m.v.
9. Eventuelt
10. Opsummering af beslutninger v. mødeleder
11. Næste møde

DAGSORDEN FOR MØDER I KRISESTABEN [indsæt dato og tidspunkt]

Det bør tilstræbes, at mødet ikke varer mere end maksimalt 30 min.

1. Velkomst v. mødeleder
 - a. Præsentationsrunde (hvis relevant)
2. Situationen (opridses)
 - a. Lokalt. Kort om udvikling siden sidste møde
 - b. Nationalt. Kort om udvikling siden sidste møde
 - c. Forventet/mulig udvikling
3. Opgaver (opridses og prioriteres)
 - a. Status på tidligere aftalte opgaver
 - b. Nye opgaver
 - c. Forventninger om kommende opgaver
4. Mediebilledet (aktuelle presseemner og henvendelser)
 - a. Kort om udvikling siden sidste møde
5. Kommunikation (internt og eksternt)
 - a. Kort om udvikling siden sidste møde
6. Eventuelt
7. Opsummering af beslutninger v. mødeleder
8. Næste møde

Følgende punkter medtages ved behov:

9. Behov for ændring i niveau for krisestyringsorganisationen
 - a. Informationsberedskab, Mødeberedskab eller Operationsberedskab?
 - b. Krisestaben
 - c. Støttefunktioner
10. Behov for ændring af procedurer
 - d. Modtagelse og fordeling af informationer, evt. iværksættelse/nedlæggelse af vagttelefon, e-mailgruppe, SINE-terminal og udvidelse af kapacitet til at modtage opkald fra borgere og presse etc.?
 - e. Iværksættelse/ændring/nedlæggelse af rapportering fra andre organisatoriske niveauer f.eks. sygehusafdelinger, sygehuse, forvaltninger eller andre samarbejdspartnere?
11. Logføring
12. Økonomi, bemyndigelse mv.

Bilag 7: Evaluering af hændelse (forslag)

Godt	Tre eksempler på forhold, som fungerede godt, og som der bør gøres en aktiv indsats for at videreføre/udbygge/udbrede
1	
2	
3	
Bedre	Tre eksempler på forhold, som kunne have fungeret bedre, og som der bør gøres en aktiv indsats for at ændre/udvikle
1	
2	
3	
Tiltag	Tre eksempler på mulige tiltag for at fastholde styrker og udbedre sårbarheder
1	
2	
3	

Bilag 8: Fælles beredskabsplan for oversvømmelser langs Usserød Å